

Opbygning

Hvert panel er opbygget af tre lag: en kontrafiner, et mellemlag i nåletræ samt et slidlag i massivt ædeltræ.

Lagene er sammensat skiftevis på tværs af hinanden, hvilket bevirker, at panelets naturlige tendens til at arbejde begrænses med op til 70% i forhold til et massivt gulv.



Nominal paneldimension

Slidlag: ca. 3,7 mm
Tykkelse: 14 mm.
Bredde: 204 mm
Længde: 2200 mm

Fugtindhold

Panelerne leveres med et fugtindhold på 8% ($\pm 2\%$).

Tolerancer

Overholder dansk og europæisk norm (DS/EN 13489)

Formaldehydafgivelse

$\leq E1$ europæisk norm (EN 13986)

Gulvvarme

Scanparkett Royallamelparket er godkendt til vandbåret gulvvarmesystem. Se Datablad 2.9.

Produceret efter EU normen

DS/EN 13489

CE - mærket

Produktsortiment

Træsart	Sorteringer	Overflader
Eg	Town/Village	hvid eller klar matlak
Ask	Town/Village	hvid eller klar matlak
Golden Ask	Town	klar matlak

Town

Den meget homogene sortering, hvor træets naturlige vækst afspejles i gulvets farvespil. Kun mindre farve – og strukturforskelle forekommer. Vekslede fiberretning er tilladt. Faste, sunde knaster op til ca. 5 mm. er tilladt.

Som noget helt specielt leveres den i Thermo Ask – hvilket giver en usædvanlig flot gyldenbrun farve, en farve der er ensartet gennem hele den massive overflade. Et fremragende gulv hvis man ønsker et mørkere gulv, men gerne vil undgå skovning af Trope-træ.

Village

Den livlige og naturlige sortering. Gulvets karakter bestemmes af afvekslende farveeffekter og struktur, knaster, samt farvespil fra lagring og tørring. Mindre revner i og omkring knaster forekommer. Faste knaster, brunkerne samt splintved forekommer ubegrænset.

Overfladebehandlinger:

Scanparkett Royal leveres med følgende overfladebehandlinger:

Anti-scratch matlak

Ekstra mat lak type. Ser ud som olie, men med lakkens slidstyrke og enkle vedligeholdelse. Royal's behandling med en speciel anti-scratch mat lakering gør gulvet næsten umuligt at slide igennem ved almindelig brug - derfor ydes der en **20 års garanti** på hele produktet i henhold til fabrikkens betingelser

Scanparkett Royal er produceret i Europa af kvalificerede og omhyggelige fagfolk, under iagttagelse af de skrappeste kvalitetskrav.

Resultatet er et produkt, som både æstetisk og kvalitetsmæssigt er helt speciel inden for sin kategori.

Lamelparket bør opbevares i et tørt rum med en relativ luftfugtighed (RF) mellem 40-60%. Temperaturen bør ikke være under 15°C. Gulvet bør ligge på et jævnt underlag i uåbnet emballage. Åben ikke emballagen før du er klar til at montere gulvet.

Esta Parket lægningsvejledning:

Lægningsanvisningen bør læses omhyggeligt før du starter monteringen af gulvet.

I nye bygninger skal man søge for god udluftning og opvarmning i mindst 1 måned før lægningen, for at reducere fugtighedsniveauet. Under og efter monteringen bør den relative fugtighed ligge mellem 40-60%, og temperaturen bør ligge mellem 14-23°C.

Esta Parket panelerne bør lægges som "flydende" gulv. Denne metode er let at bruge og arbejdet foregår hurtigt. I de allerfleste tilfælde skal der anvendes en dampspærre i forbindelse med underlaget. Brug dog aldrig dampspærre på organisk underlag som fx spånplader, og gl trægulve. Gulvet skal lægges på et tørt, fast og jævnt underlag. Underlaget må højst variere 2 mm på en 2 meters retskinne, ellers skal gulvet spartles til det er jævnt.

Selvom undergulvsstrukturen indeholder en dampspærre eller lignende, er det altid klogt at lægge en dampspærre i forbindelse med underlaget, idet trægulve er meget sensible overfor opstigende fugt. Hvis parketten lægges ovenpå et undergulv af træ eller fiberplader, må fugtindholdet heri ikke overstige 8%. Og 0,5% hvis det drejer sig om et anhydrit underlag.

Før lægningen påbegyndes bør parketten ligge på et jævnt underlag i det rum det skal monteres i mindst 48 timer. Det anbefales at man før lægningen påbegyndes sorterer panelerne op efter farve og struktur, så man får det udseende man ønsker.

Følgende værktøj skal bruges ved lægningen:

En hammer (ca 1000 gr) og en massiv slagklods
- eller en tung slagklods på ca. 1000 gr.
En tommestok eller et målebånd
En fintandet sav
Kiler

Lægningsretningen på panelerne skal besluttes inden monteringen. Retningen vil afhænge af vinduernes placering (lysindfald) samt rummets form.

Vi anbefaler lægning langs med det største lysindfald, og/eller langs den længste væg. Når retningen er bestemt, skal rummets bredde måles. Dette mål reduceres med 25 mm (til ekspansions afstand til væggene), og divideres med 204 (bredden på panelet). På den måde kan antallet af rækker udregnes, såvel som bredden på det sidste panel. Hvis dette panel bliver mindre en 70 mm, anbefales det at save af det første panel, således at bredden på første og sidste panel bliver mere harmonisk.

1. Lægningen startes med at udrulle underlaget (med eller uden dampspærre). Dampspærren skal være min. 0,2 mm polyethylene. Dampspærren skal tapes sammen. Underlaget skal ligge jævnt, uden folder og overlæg.
2. Første række lægges med låse-federen op mod væggen.
3. Over kort-enden samles panelerne ved sætte enderne sammen i en vinkel på ca 30°, ved at sænke panelet igen til vandret, låses de sammen. Brug en hammer og slagklods eller den store slagklods til at sikre at panelerne er rigtig låst.
4. Når første række er samlet, placeres den langs væggen med en afstand på ca 10-15 mm til de 3 sider. Anvend kiler eller afsavede panel stykker.
5. Start næste række med det stykke, der blev til rest i sidste række, hvis det er min. 50 cm langt. Hvis stykket er for kort, startes med et panel der er delt på midten. Søg for at der altid er min 50 cm mellem endesamlingerne.
6. Placer panelet i en vinkel på ca. 20° i forhold til det allerede lagte panel, skub frem og pres ned på samme tid. Læg en monteringskile under det nye panel i højre side.
7. Fortsæt monteringen på samme måde indtil sidste række.
8. Sidste række udmåles omhyggeligt, husk der skal være 10-15 mm luft fra sidste panel til væggen.

9. Sidste række færdiggøres ved hjælp af et trækjern eller med kiler.

10. Når gulvet er færdiglægt, fjernes alle kiler. Hvis der afsluttes med en liste, må den ikke fastgøres til parketgulvet, da gulvets frie bevægelighed derved forhindres.

Esta Parket bør ikke lægges i større sammenhængende flader end max. 80m², uden der laves ekspansionsfuger mellem fladerne. Trinlyde i forbindelse gulvets benyttelse er normalt for trægulve, ligesom variation i farve og struktur forekommer, da der er tale om naturprodukter og dette kan derfor ikke danne grundlag for reklamation.

Parketten må ikke lægges i uopvarmede eller fugtige rum (badeværelser, toiletter og lign.) ej heller udendørs. Vand, sand og snavs er gulvets værste fjender. Vi anbefaler at der bruges filt dupper under alle møbler.

Da vi gør vores bedste for at sikre, at hvert panel fra Esta Parket er 100% fejlfrit når det forlader fabrikken, beder vi dig om, når du åbner pakkerne, for din egen skyld, at sikre dig at panelerne lever op til dine krav. Reklamation på synlige fejl på paneler accepteres ikke efter monteringen. Findes beskadigede paneler eller har du andre spørgsmål, bedes du kontakte forhandleren FØR monteringen. Selvfølgelig påvirker dette ikke dine lovmæssige rettigheder i henhold til landets love.

Montering af parket på gulvvarme

Før montering på gulvvarme skal undergulvet have været opvarmet i henhold til følgende plan: Temperaturen i gulvet øges gradvist fra ca 20 til 50 °C (med ca 10° C pr dag). Når max temperatur er nået, holdes den i 11 dage. På 16-18 dagen sænkes temperaturen igen til ca 20°C (med ca 10° C pr dag). Her holdes temperaturen indtil den 23. dag. Fra den 23.-27. dag hæves temperaturen igen fra 20 til 50 °C – og den 28.-30. dag sænkes den igen til 20 °C. På 19. dagen måles fugten i betonen – den må ikke overstige de tidligere nævnte tal. Herefter må temperaturen aldrig overstige 27 °C, og luft temperaturen skal ligge mellem 14 og 23 °C.

Rengøring og Vedligeholdelse af Esta Parket

Rengøring

Der bør anvendes en dørmåtte ved samtlige indgange til huset, for at beskytte mod snavs og vand. Gulvet bør fejes eller støvsuges så ofte som muligt. Hvis der er pletter på gulvet fjernes de med en hårdt opvredet gulvklud. Evt. tilsat lidt mildt rengøringsmiddel. Brug aldrig overdrevent vand ved rengøring af gulvet, kun hårdt opvredne gulvklude. Vi anbefaler Faxe gulvprodukter til vedligeholdelse af gulvet. Vi fraråder brug af produkter som indeholder voks.

Forebyggelse af skader

Brug filt dupper under alle møbler. Fjern omgående sand, snavs og spildte væsker. Vær opmærksom på at stilethæle kan beskadige gulvet.

Pletfjerner

Uheld sker, men husk, at friske pletter er lettere at fjerne end gamle.

Her et et par råd:

Bær, juice, mælk, creme, øl

Mildt rengøringsmiddel

Vin, kaffe og the

Chokolade, fedt, smør, skosvæerte
tjære, sod

Terpentin

Blæk, tusch og læbestift

Methyl alkohol

Blod

Koldt vand

Esta Parkets garantibestemmelser

Esta Parket garanterer, at Technomar & Adrem Ltd. står inde for konstruktionen og overfladebehandlingen, forudsat gulvet kun har været udsat for almindeligt brug og slidtage. Garantien er betinget af, at producentens retningslinier, hvad angår lægning og vedligeholdelse, er blevet fulgt nøjagtigt.

Generelle betingelser

Der ydes 20 års garanti mod konstruktionsfejl ved brug i private hjem, under forudsætning af at producentens retningslinier er fulgt nøjagtigt. Ved forkert installation bortfalder garantien. Kun hvis Esta Parket er installeret af en professionel gulvlægger, erstatter Esta Parket arbejds lønnen ved en evt. genmontering. Hvis gulvet er monteret af ikke professionelle erstatter Esta Parket kun gulvmaterialerne. Vi henstiller til Dem eller gulvmontøren, at efterse samtlige paneler for synlige fejl før de lægges. Hvis der mod forventning findes paneler med fejl, kan de ombyttes frit hos forhandleren.

Technomar & Adrem Ltd. forbeholder sig ret til udbedre mangelfulde gulve, eller lade det gøre af 3. part, eller helt at udskifte gulvet. Hvis gulvet udskiftes har producenten ret til at bestemme hvordan det returneres. Omkostningerne ved reparationen vil kun blive betalt hvis sagen er afgjort FØR, reparationen er udført, og den dækker kun gulvmaterialer og evt. arbejds løn, og ikke ekstra udgifter.

Lægning garanti

Vi garanterer, at gulvet vil holde i lang tid hvis lægningvejledningen er fulgt nøjagtigt.

Overflade garanti

Da gulvet er behandlet med den senest industrielle teknologi: ACRYLIC URETHANE FINISH, garanteres det at overfladen ikke gennemslides inden for de første 20 år, regnet fra oprindelig købsdato, ved brug i private hjem. Garantien er betinget af, at gulvet er lagt og vedligeholdt efter producentens forskrifter (indlagt i hver pakke). Glans reduktion anset ikke som slidtage, og er derfor ikke dækket under slidgarantien. Brug af enhver form for oliesæbe eller ammoniak-baseret rengøringsmiddel annullerer også garantien.

Konstruktions garanti

Esta Parket garanterer konstruktionens holdbarhed i mindst 20 år, hvis produktet er lagt i et privat hjem, og vedligeholdt i overensstemmelse med producentens vedligeholdelses-anvisninger, som tidligere er nævnt.

Fugt garanti

Hvis montering og vedligeholdelsen er udført i nøje overensstemmelse med producentens anvisninger, garanteres mod fugtskader, forårsaget af normal fugt og aircondition. DET ER EN FORUDSÆTNING AT UNDERGULVET ER UNDERSØGT OG TESTET FOR FUGTPROBLEMER I OVERENSSTEMMELSE MED ALLE LÆGNINGSVEJLEDNINGER.

Skulle der opstå fejl i produktet under normale fugt betingelser, har vi lov at reparere gulvet eller udskifte det én gang, dog dækkes følge omkostninger ikke.

Gulvvarme garanti

Esta Parket parketgulve er egne til montering på gulvvarme. Men producents retningslinier skal følges nøje, og temperaturen må ikke overstige 27 °C på træ-overfladen.

Indirekte skader

Reklamationer på indirekte skader er udelukket uden undtagelser.

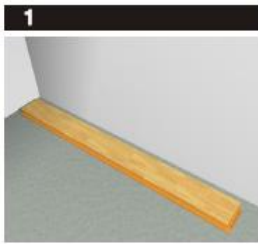
Undtagelser

- Træ er et naturligt og levende produkt med variationer i såvel farve, åretegning og struktur. Dette betragtes ikke som fejl, og er derfor heller ikke dækket af garantien. Monterede gulve vil ændre farve over tid, hvilket også er naturligt for træ, og dette er derfor ikke dækket af garantien. Udsættes gulvet helt eller delvis for direkte sollys, kan det fremkalde variationer i farven og sådanne farvevariationer er ikke dækket af nogen garanti. Vi kan ikke garantere mod naturlige variationer, ej heller mod mindre farveforskelle mellem prøvematerialer og leverede gulve.
- For at overholde den anbefalede relative luftfugtighed (40-60 %) i hjemmet, kan det være nødvendigt at installere op- eller affugter.
- Gulvet er produceret til at fungere i et kontrolleret indeklima. Enhver udsættelse for overdreven varme eller fugt, kan medføre skade på gulvet, og er ikke dækket af garantien, uanset skadens årsag eller kilde.
- Skader på grund af vand indtrængen (inkl. men ikke begrænset af) en utæt vandhane, et utæt rør eller en for våd rengøring erstattes ikke.
- Vi påtager os ikke ansvaret for skader forårsaget direkte eller indirekte, grundet misbrug, mishandling, uheld eller anvendelse, som ikke er forventelig i henhold til Esta Parkets lægningsvejledning. Endvidere ingen garanti for nogen skader på grund af mangelfuld vedligeholdelse eller andre årsager, som beskrevet i Esta Parkets

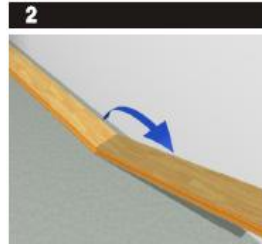
lægningsvejledning og vedligeholdelses vejledning, inkl. pletter, skader forårsaget af tunge elementer, af stød, ridser, skrammer, buler, stilethæle, spildt eller stående vand og lign. Garantien dækker ikke skrammer eller pletter forårsaget af husdyr.

- Technomar & Adrem Ltd. er på ingen måde ansvarlig for skader, tab eller reklamationer opstået efter købet, til at anvende produktet eller nogen form for speciel, indirekte, tilfældige, inklusiv, uden begrænsning, tabt fortjeneste, indirekte skader, herunder også advokat honorarer. Technomar & Adrems erstatningspligt kan aldrig overstige salgsprisen af den reklamerede vare på købstidspunktet.
- Hvis Technomar & Adrem Ltd. er forpligtiget til eller vælger at udskifte eller gen- installere reklamerede paneler, er Technomar & Adrem Ltd på ingen måde forpligtiget til at sørge for eller påtage sig omkostningerne for det defekte gulv, overflade behandling eller omgivende gulv medmindre det udtrykkeligt er nævnt i det foranstående. Ingen forpligtigelse til at forny eller reparere kan indebære omkostninger til undergulve, lim og andre hjælpe materialer, som evt. vil medgå ved en geninstallation eller overflade behandling.
- Enhver reklamation vedrørende garanti dækning skal anmeldes senest et år efter de er blevet synlige. Alle reklamationer skal foretages skriftligt, og skal vedlægges original kvittering, og oprindelig monteringssted skal oplyses. Uden original kvittering imødekommes ingen reklamation.
- Ingen montør, forhandler, distributør, agent, ansatte ved Technomar & Adrem Ltd har beføjelse til at ændre eller forlænge denne garanti.
- Hvis De føler behov for at klage i henhold til denne garanti, skal reklamationen enten gå gennem Esta Parket forhandleren eller direkte til, pr. brev til Technomar & Adrem Ltd., Vana Narva mnt. 22, 74114 Maardu, Estonia.
- Enhver strid om varer fra Esta Parket eller denne garanti skal underkastes en bindende voldgift i Somersset, New Jersey, efter reglerne for Amerikansk Voldgift (for kunder i USA og Canada) eller i Voldgiftsretten hos det internationale Handelskammer i Stockholm, Sverige (for kunder i resten af Verden). Der kan ikke ske behandling ved domstol.

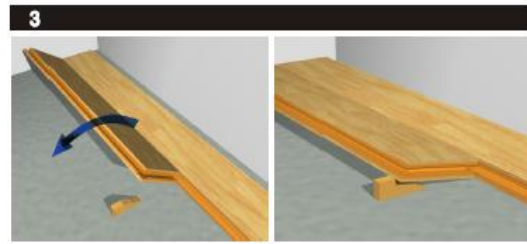
LÆGNING TRIN FOR TRIN



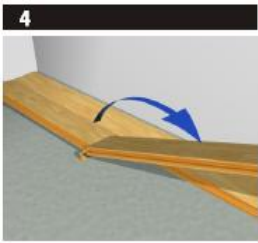
1
Begynd i rummets venstre hjørne, parallelt med den længste væg. Den brede underlæbe vendes ud mod rummet. Husk ekspansionsafstand på 10 mm mellem gulv og væg.



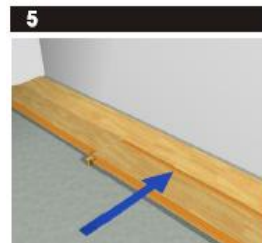
2
Tryk næste gulvbræt i en vinkel mod det første, og læg det ned. Fortsæt på samme måde med hele første række. Sidste bræt skæres til i længden.



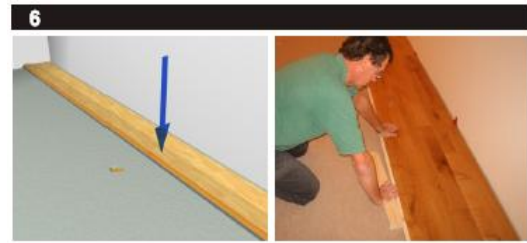
3
Start næste række med det afskårne stykke fra forrige række, hvis det er mindst 50 cm. langt. Sørg altid for at endesamlingerne er forskudt mindst 50 cm. Der skal være en samling i mindst hver anden række. Tryk gulvbrættet i en vinkel mod det foregående bræt. Slå let med slagklodsen, mens brættet forsigtigt trykkes ned mod gulvet. Placér en lægningskile under brættet.



4
Tryk kortenden på næste bræt ind i en vinkel, og læg det ned.



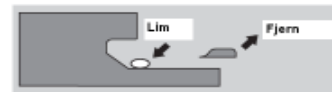
5
Slå let med klodsen, samtidig med at der trykkes forsigtigt ned. Dermed kommer brættet rigtigt på plads i sporet på det foregående bræt. Flyt kilen, og placér den under næste bræt.



6
Når hele rækken er samlet, fjernes kilen, og brædderne presses helt ned mod gulvet, mens der slås let med slagklodsen.
Tip: Når tre rækker er lagt på denne måde, kan afstanden til væggen justeres endeligt med kiler.

Tips!

Ved lavtsiddende radiatorer, dørkarme o.s.v. kan det være svært at komme til at vinkle brædderne sammen. Gør i stedet sådan: med et stemmejern fjernes låsekanten. Man kan også save kanten af. Påfør en egnet lim (D3) som vist, og pres eller slå brædderne sammen.



Scanparkett Royal kan om nødvendigt lægges fra begge retninger. Det kan nogle gange være en fordel at begynde lægningen i døråbningen.

Scanparkett Royal kan nemt tages op igen. Dette er en stor fordel, hvis et bræt skal skiftes p.g.a. en skade, eller du bare får lyst til at ændre på indretningen af rummet.

Husk filtdupper under møbelben og gode store måtter ved indgangspartier. Dette er med til at beskytte mod ridser.