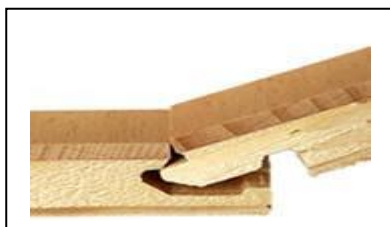


### Opbygning

Hvert panel er opbygget af tre lag: en kontrafiner, et mellemlag i nåletræ samt et slidlag i massivt træ.

Lagene er sammensat skiftevis på tværs af hinanden, hvilket bevirker, at panelets naturlige tendens til at arbejde begrænses med op til 70% i forhold til et massivt gulv.



### Nominal paneldimension

Slidlag: ca. 3,0 mm  
Tykkelse: 14 mm.  
Bredde: 189 mm  
Længde: 2200 mm

### Fugtindhold

Panelerne leveres med et fugtindhold på 8% ( $\pm 2\%$ ).

### Tolerancer

Niveauforskelle: 0,2 mm (\*0,3 mm),  
Bredde: +/- 0,3 mm,  
Vinkel over ender:  
+/- 0,3 mm (\*0,5 mm).

Fuger ml. brædder:

+/- 0,3 mm (\*0,5 mm)

\*( Accepteres i begrænset omfang.)

### Formaldehydafgivelse

$\leq$  E1 europæisk norm (EN 13986)

### Gulvvarme

Scanparkett Merkur lamelparket er godkendt til vandbåret gulvvarmesystem. Se Datablad 4.8.

CE - mærket

### Produktsortiment

Træsart	Sorteringer	Overflader
Eg	Rustik	hvid matlak
Ask	Rustik	hvid matlak

### Rustik

Den livlige og naturlige sortering, som opfylder alle grundlæggende krav til et parketgulv. Gulvets karakter bestemmes af afvekslende farveeffekter og struktur, knaster, samt farvespil fra lagring og tørring. Mindre revner i og omkring knaster forekommer.

Faste knaster, brunkerne samt splintved forekommer ubegrænset.

### Overfladebehandlinger:

Scanparkett Merkur leveres med følgende overfladebehandling:

### Mat lakering

Ekstra mat laktype. Ser ud som olie, men med lakkens slidstyrke og enkle vedligeholdelse.

**Scanparkett Merkur** er produceret i Østen af kvalificerede og omhyggelige fagfolk.

Resultatet er et produkt, som både æstetisk og kvalitetsmæssigt er helt i orden inden for sin kategori.

## Lægningsvejledning Scanparkett Merkur lamelparket

Det er ikke svært selv at lægge sit trægulv. Den specielle 3-lags konstruktion sikrer, at det enkelte gulvbræt beholder formen både før, under og efter lægningen, og den præcise forarbejdning gør det muligt at udføre arbejdet med et minimum af værktøj og materialer.

Før du går i gang, er det vigtigt nøje at gennemlæse lægningsvejledningen, som findes i pakkerne. Hvis der er specielle forhold omkring lægningen, som du ikke finder svar på her, er det bedst at spørge **Scanparkett** forhandleren til råds, inden du går videre.

Der er imidlertid visse spørgsmål som jævnligt dukker op i forbindelse med lægning af trægulve, og som vi gerne vil prøve at besvare, for at undgå at de evt. senere udvikler sig til problemer:

### Gulvvarme:

Scanparkett Merkur trægulve fungerer fint i forbindelse med gulvvarme, blot følgende grundregler overholdes: Varmeanlægget skal være af en type, hvor varmerørene er indstøbt i betonlaget for at give en jævn varmefordeling, Fremløbstemperaturen skal kunne styres, således at overfladetemperaturen på trægulvet ikke overstiger 26 grader. På grund af den ekstra opvarmning af gulvet, må der påregnes lidt større udtørring og svind end normalt, og vi anbefaler derfor, at man på oliebehandlede gulve afkorter intervallerne for vedligeholdelse. Anvend altid fugtspærre mellem beton og trægulv. I forbindelse med gulvvarme i nye huse og nystøbte betongulve bør man altid konsultere en fagmand. Der må ikke anvendes el-gulvvarme.

Husk at fjerne afdækningspap o.l. inden gulvvarmen tændes.

### Opmåling:

Beregn som tommelfingerregel ca. 5% spild i forbindelse med tilskæring.

### Klima:

Trægulve har det bedst ved en relativ luftfugtighed, RF, på mellem 40% og 60%. I fyringsperioden er det specielt vigtigt at holde øje med luftfugten, især hvis man har brændeovn, gulvvarme eller elektrisk opvarmning, for at undgå sprækkedannelse, knirken o.l. Anskaf evt. et hygrometer, og brug elektrisk luftfugter, hvis luftfugtigheden bliver for lav.

### Lægning:

De uåbnede pakker med trægulv skal opbevares i rummet **minimum 2 døgn** før lægning, for at udligne evt. forskelle i fugt og temperatur. Pakkerne åbnes i takt med at de lægges.

Hvis gulvet er mere end 8 m. i bredden og 12 m. i længden, skal der laves en udvidelsesfuge, således at gulvet har plads til at arbejde. Dette gælder også i døråbninger og ved andre bygningsdetaljer, hvor gulvets bevægelse kan begrænses.

I gange, korridorer og andre smalle rum, skal gulvet lægges i rummets længderetning. Derved undgås at brædderne krummer og vipper.

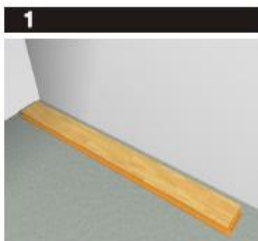
Hvis rummet er kortere/smaller end bræddernes længde, skal der udføres 1 endesamling i hver række.

Lægningsretningen: Vær opmærksom på følgende (rækkefølge i forhold til vigtighed):

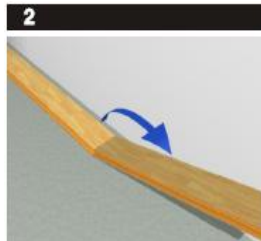
1. Lysretningen – gulvet lægges i lysets længderetning (største lysindfald).
2. Undergulvet – hvis det består af parketgulv, skal det nye gulv lægges på tværs af den gamle parket.

Under lægningen bør du ved dagslys kontrollere parketbrædderne for skader eller andre fejl. Din **Scanparkett** forhandler ombytter evt. frasorterede parketbrædder, mens allerede forarbejdede brædder ikke er reklamationsberettigede.

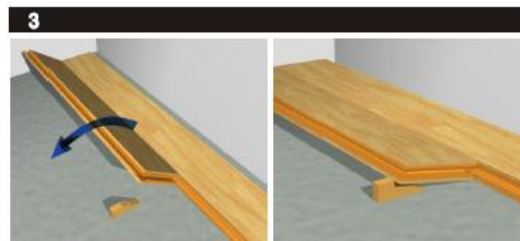
## LÆGNING TRIN FOR TRIN



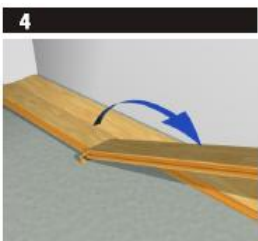
**1**  
Begynd i rummets venstre hjørne, parallelt med den længste væg. Den brede underlæbe vendes ud mod rummet. Husk ekspansionsafstand på 10 mm mellem gulv og væg.



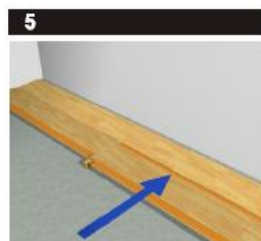
**2**  
Tryk næste gulvbræt i en vinkel mod det første, og læg det ned. Fortsæt på samme måde med hele første række. Sidste bræt skæres til i længden.



**3**  
Start næste række med det afskårne stykke fra forrige række, hvis det er mindst 50 cm. langt. Sørg altid for at endesamlingerne er forskudt mindst 50 cm. Der skal være en samling i mindst hver anden række. Tryk gulvbrættet i en vinkel mod det foregående bræt. Slå let med slagklodsens, mens brættet forsigtigt trykkes ned mod gulvet. Placér en lægningskile under brættet.



**4**  
Tryk kortenden på næste bræt ind i en vinkel, og læg det ned.



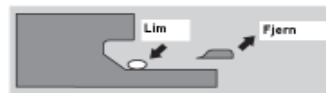
**5**  
Slå let med klodsens, samtidig med at der trykkes forsigtigt ned. Dermed kommer brættet rigtigt på plads i sporet på det foregående bræt. Flyt kilen, og placér den under næste bræt.



**6**  
Når hele rækken er samlet, fjernes kilen, og brædderne presses helt ned mod gulvet, mens der slås let med slagklodsens.  
Tip: Når tre rækker er lagt på denne måde, kan afstanden til væggen justeres endeligt med kiler.

### Tips!

Ved lavtsiddende radiatorer, dørkarme o.s.v. kan det være svært at komme til at vinkle brædderne sammen. Gør i stedet sådan: med et stemmejern fjernes låsekanten. Man kan også save kanten af. Påfør en egnet lim (D3) som vist, og pres eller slå brædderne sammen.



Scanparkett Merkur kan om nødvendigt lægges fra begge retninger. Det kan nogle gange være en fordel at begynde lægningen i døråbningen.

Scanparkett Merkur kan nemt tages op igen. Dette er en stor fordel, hvis et bræt skal skiftes p.g.a. en skade, eller du bare får lyst til at ændre på indretningen af rummet.

Husk filtdupper under møbelben og gode store måtter ved indgangs-partier. Dette er med til at beskytte mod ridser.